

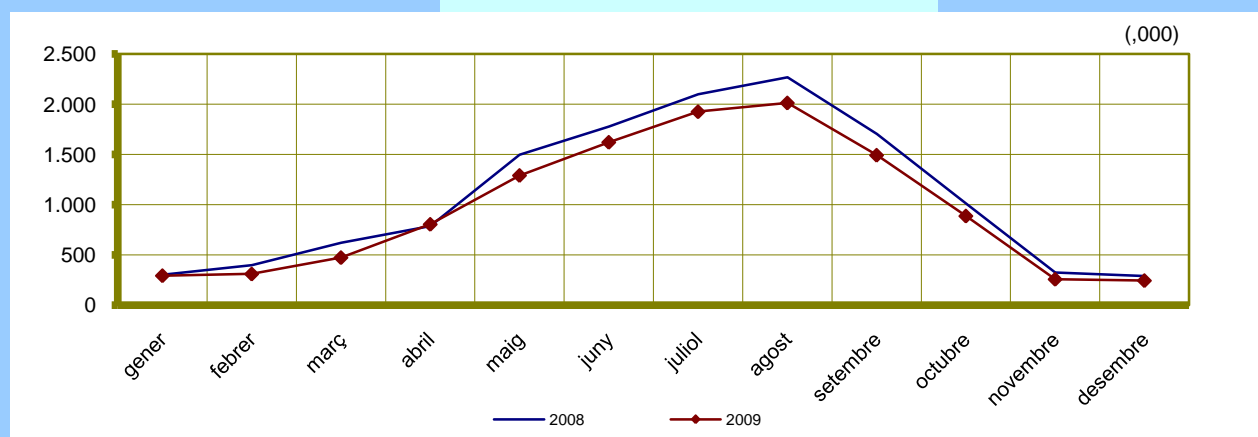
RESUM DEL FLUX TURÍSTIC ARRIBAT A LES ILLES BALEARS - VIES AÈRIA I MARÍTIMA
RESUMEN DEL FLUJO TURÍSTICO LLEGADO A LAS ILLES BALEARS - VÍAS AÉREA Y MARÍTIMA
SUMMARY OF TOURIST ARRIVALS IN ILLES BALEARS - BY AIR AND SEA

desembre 2009 / diciembre 2009 / December 2009

*

	ESTRANGERS		ESPANYOLS		TOTAL	
	EXTRANJEROS	% VAR.	ESPAÑOLES	% VAR.	TOTAL	% VAR.
	FOREIGNERS	09/08	SPANISH	09/08	TOTAL	09/08
MALLORCA	115.356		80.814		196.170	
MENORCA	4.039		4.491		8.530	
IBIZA-FORMENTERA	16.519		6.473		22.992	
VIA AÈRIA/ VÍA AÉREA/ BY AIR	135.914	▼ 7,7	91.777	▼ 25,5	227.691	▼ 15,8
MALLORCA	1.273		7.941		9.214	
MENORCA	712		964		1.676	
IBIZA-FORMENTERA	271		4.627		4.898	
VIA MARÍTIMA/ VÍA MARÍTIMA/ BY SEA	2.256	▼ 3,4	13.532	▼ 22,8	15.788	▼ 20,6
TOTAL ILLES BALEARS	138.170	▼ 7,7	105.309	▼ 25,2	243.479	▼ 16,2

* Dades estimades/ datos estimados/ estimated figures



Arribada de 46.900 turistes menys que al desembre de 2008.

Llegada de 46.900 turistas menos que en diciembre de 2008.

46,900 less tourist arrivals than in December 2008.

desembre
diciembre
December

2009

turistes / turistas / tourists

ILLES BALEARS

ARRIBADA DE TURISTES PER VIA AÈRIA

LLEGADA DE TURISTAS POR VÍA AÉREA
TOURIST ARRIVALS BY AIR

	DESEMBRE / DICIEMBRE / DECEMBER*			ACUMULATS / ACUMULADOS		
	2008	2009	% VAR. 09/08	ACCUMULATED FIGURES		% VAR. 09/08
Espanyols / Españoles/ Spanish	123.198	91.777	-25,5	2.707.128	2.311.534	-14,6
Alemanys / Alemanes/ German	84.631	77.244	-8,7	4.050.246	3.614.124	-10,8
Britànics / Británicos/ British	26.254	20.522	-21,8	3.372.460	2.829.226	-16,1
Francesos / Franceses/ French	2.840	3.331	17,3	316.928	295.897	-6,6
Italians / Italianos/ Italian	2.733	5.206	90,5	426.216	410.441	-3,7
Suïssos / Suizos/ Swiss	5.452	6.220	14,1	226.037	264.569	17,0
Resta/ Resto/ Remaining	25.400	23.391	-7,9	1.467.052	1.503.203	2,5
TOTAL*	270.508	227.691	-15,8	12.566.067	11.228.994	-10,6

Baixada de les arribades amb 42.800 turistes menys que l'any passat.

Bajada de las llegadas con 42.800 turistas menos que el año pasado.

Fall in arrivals with 42,800 less tourists than last year.

* Les dades de desembre de 2009 s'han estimat segons les variacions observades en temporada baixa (CITTIB) i les xifres de turistes espanyols de 2008 representen una estimació sobre els passatgers arribats en vols regulars durant 2008 mitjançant l'aplicació de percentatges correctors obtinguts a partir d'enquestació.

* Los datos de diciembre de 2009 se han estimado en base a las variaciones observadas en temporada baja (CITTIB) y las cifras de turistas españoles de 2008 representan una estimación sobre los pasajeros llegados en vuelos regulares durante 2008 mediante la aplicación de porcentajes correctores obtenidos a partir de encuestación.

**The figures for December were estimated based on variations observed in the low season (CITTIB) and the figures for 2008 Spanish tourists represent an estimate of passengers arriving on scheduled flights in 2008 by means of the application of corrective percentages obtained from surveys.*

Les dades de turistes estrangers de 2008 procedeixen de l'operació FRONTUR (Enquesta de Moviments Turístics en Fronteres) de l'Institut d'Estudis Turístics. Aquestes dades consideren els turistes que han tingut les Illes Balears com a destinació principal o secundària.

Los datos de turistas extranjeros de 2008 proceden de la operación FRONTUR (Encuesta de Movimientos Turísticos en Fronteras) del Instituto de Estudios Turísticos. Estos datos consideran a los turistas que han tenido las Illes Balears como destino principal o secundario.

The data of 2008 foreign tourists comes from FRONTUR (Survey of Tourist Movement at Frontiers) created by the Institute of Tourism Studies. These data include those tourists who have had the Balearic Islands as their main or secondary destination.

La base mensual de la qual parteixen les dades d'algunes nacionalitats és relativament petita. Per aquest motiu, els resultats han de ser considerats de forma orientativa més que com a resultats representatius del total de la població d'estudi.

La base mensual de la que parten los datos de algunas nacionalidades es relativamente pequeña. Por este motivo, los resultados han de ser considerados de forma orientativa más que como resultados representativos del total de la población de estudio.

The monthly database for some nationalities is relatively small. For this reason, the results must be considered as indicative rather than representative of the total population of the study.

	DESEMBRE / DICIEMBRE / DECEMBER*			ACUMULATS / ACUMULADOS		
	2008	2009	% VAR. 09/08	ACCUMULATED FIGURES		% VAR. 09/08
Espanyols / Españoles/ Spanish	108.728	80.814	-25,7	1.717.963	1.489.537	-13,3
Alemanys / Alemanes/ German	83.494	76.200	-8,7	3.735.058	3.334.976	-10,7
Britànics / Británicos/ British	22.658	14.476	-36,1	2.317.128	1.872.625	-19,2
Francesos / Franceses/ French	1.898	1.887	-0,6	256.209	230.244	-10,1
Italians / Italianos/ Italian	982	575	-41,5	133.899	113.718	-15,1
Suïssos / Suizos/ Swiss	5.179	3.856	-25,6	199.872	235.863	18,0
Resta/ Resto/ Remaining	22.353	18.363	-17,8	1.264.562	1.268.619	0,3
TOTAL*	245.292	196.170	-20,0	9.624.691	8.545.581	-11,2

Descens de les entrades amb 49.100 turistes menys que al desembre de 2008.

Descenso de las entradas con 49.100 turistas menos que en diciembre de 2008.

Fall in arrivals with 49,100 less tourists than in December 2008.

* Les dades de desembre de 2009 s'han estimat segons les variacions observades en temporada baixa (CITTIB) i les xifres de turistes espanyols de 2008 representen una estimació sobre els passatgers arribats en vols regulars durant 2008 mitjançant l'aplicació de percentatges correctors obtinguts a partir d'enquestació. Les dades de turistes estrangers de 2008 procedeixen de l'operació FRONTUR (Enquesta de Moviments Turístics en Fronteres) de l'Institut d'Estudis Turístics. Aquestes dades consideren els turistes que han tingut les Illes Balears com a destinació principal o secundària. La base mensual de la qual parteixen les dades d'algunes nacionalitats és relativament petita. Per aquest motiu, els resultats han de ser considerats de forma orientativa més que com a resultats representatius del total de la població d'estudi.

* Los datos de diciembre de 2009 se han estimado en base a las variaciones observadas en temporada baja (CITTIB) y las cifras de turistas españoles de 2008 representan una estimación sobre los pasajeros llegados en vuelos regulares durante 2008 mediante la aplicación de porcentajes correctores obtenidos a partir de encuestación. Los datos de turistas extranjeros de 2008 proceden de la operación FRONTUR (Encuesta de Movimientos Turísticos en Fronteras) del Instituto de Estudios Turísticos. Estos datos consideran a los turistas que han tenido las Illes Balears como destino principal o secundario. La base mensual de la que parten los datos de algunas nacionalidades es relativamente pequeña. Por este motivo, los resultados han de ser considerados de forma orientativa más que como resultados representativos del total de la población de estudio.

**The figures for December were estimated based on variations observed in the low season (CITTIB) and the figures for 2008 Spanish tourists represent an estimate of passengers arriving on scheduled flights in 2008 by means of the application of corrective percentages obtained from surveys. The data of 2008 foreign tourists comes from FRONTUR (Survey of Tourist Movement at Frontiers) created by the Institute of Tourism Studies. These data include those tourists who have had the Balearic Islands as their main or secondary destination. The monthly database for some nationalities is relatively small. For this reason, the results must be considered as indicative rather than representative of the total population of the study.*

desembre
diciembre
December

2009

turistes / turistas / tourists

MENORCA

ARRIBADA DE TURISTES PER VIA AÈRIA

LLEGADA DE TURISTAS POR VÍA AÉREA
TOURIST ARRIVALS BY AIR

	DESEMBRE / DICIEMBRE / DECEMBER*			ACUMULATS / ACUMULADOS		
	2008	2009	% VAR. 09/08	ACCUMULATED FIGURES		% VAR. 09/08
Espanyols / Españoles/ Spanish	6.369	4.491	-29,5	425.485	375.654	-11,7
Britànics / Británicos/ British	724	465	-35,8	435.747	390.438	-10,4
Resta/ Resto/ Remaining	1.061	3.574	236,9	187.996	161.057	-14,3
TOTAL*	8.154	8.530	4,6	1.049.228	927.149	-11,6

Estabilitat respecte de l'any passat (+380 turistes).

Estabilidad respecto al año pasado (+380 turistas).

Stable compared with last year (+380 tourists).

* Les dades de desembre de 2009 s'han estimat segons les variacions observades en temporada baixa (CITTIB) i les xifres de turistes espanyols de 2008 representen una estimació sobre els passatgers arribats en vols regulars durant 2008 mitjançant l'aplicació de percentatges correctors obtinguts a partir d'enquestació. Les dades de turistes estrangers de 2008 procedeixen de l'operació FRONTUR (Enquesta de Moviments Turístics en Fronteres) de l'Institut d'Estudis Turístics. Aquestes dades consideren els turistes que han tingut les Illes Balears com a destinació principal o secundària. La base mensual de la qual parteixen les dades d'algunes nacionalitats és relativament petita. Per aquest motiu, els resultats han de ser considerats de forma orientativa més que com a resultats representatius del total de la població d'estudi.

* Los datos de diciembre de 2009 se han estimado en base a las variaciones observadas en temporada baja (CITTIB) y las cifras de turistas españoles de 2008 representan una estimación sobre los pasajeros llegados en vuelos regulares durante 2008 mediante la aplicación de porcentajes correctores obtenidos a partir de encuestación. Los datos de turistas extranjeros de 2008 proceden de la operación FRONTUR (Encuesta de Movimientos Turísticos en Fronteras) del Instituto de Estudios Turísticos. Estos datos consideran a los turistas que han tenido las Illes Balears como destino principal o secundario. La base mensual de la que parten los datos de algunas nacionalidades es relativamente pequeña. Por este motivo, los resultados han de ser considerados de forma orientativa más que como resultados representativos del total de la población de estudio.

*The figures for December were estimated based on variations observed in the low season (CITTIB) and the figures for 2008 Spanish tourists represent an estimate of passengers arriving on scheduled flights in 2008 by means of the application of corrective percentages obtained from surveys. The data of 2008 foreign tourists comes from FRONTUR (Survey of Tourist Movement at Frontiers) created by the Institute of Tourism Studies. These data include those tourists who have had the Balearic Islands as their main or secondary destination. The monthly database for some nationalities is relatively small. For this reason, the results must be considered as indicative rather than representative of the total population of the study.

	DESEMBRE / DICIEMBRE / DECEMBER*			ACUMULATS / ACUMULADOS		
	2008	2009	% VAR. 09/08	ACCUMULATED FIGURES		% VAR. 09/08
Espanyols / Españoles/ Spanish	8.101	6.473	-20,1	563.680	446.344	-20,8
Alemanys / Alemanes/ German	749	677	-9,6	263.374	231.237	-12,2
Britànics / Británicos/ British	2.872	5.581	94,3	619.585	566.163	-8,6
Francesos / Franceses/ French	925	1.423	53,8	57.103	61.472	7,7
Italians / Italianos/ Italian	1.644	4.453	170,9	228.241	244.539	7,1
Resta/ Resto/ Remaining	2.771	4.385	58,2	160.165	206.510	28,9
TOTAL*	17.062	22.992	34,8	1.892.148	1.756.265	-7,2

5.900 turistes més que l'any passat.

5.900 turistas más que el año pasado.

5,900 more tourists than last year.

* Les dades de desembre de 2009 s'han estimat segons les variacions observades en temporada baixa (CITTIB) i les xifres de turistes espanyols de 2008 representen una estimació sobre els passatgers arribats en vols regulars durant 2008 mitjançant l'aplicació de percentatges correctors obtinguts a partir d'enquestació. Les dades de turistes estrangers de 2008 procedeixen de l'operació FRONTUR (Enquesta de Moviments Turístics en Fronteres) de l'Institut d'Estudis Turístics. Aquestes dades consideren els turistes que han tingut les Illes Balears com a destinació principal o secundària. La base mensual de la qual parteixen les dades d'algunes nacionalitats és relativament petita. Per aquest motiu, els resultats han de ser considerats de forma orientativa més que com a resultats representatius del total de la població d'estudi.

* Los datos de diciembre de 2009 se han estimado en base a las variaciones observadas en temporada baja (CITTIB) y las cifras de turistas españoles de 2008 representan una estimación sobre los pasajeros llegados en vuelos regulares durante 2008 mediante la aplicación de porcentajes correctores obtenidos a partir de encuestación. Los datos de turistas extranjeros de 2008 proceden de la operación FRONTUR (Encuesta de Movimientos Turísticos en Fronteras) del Instituto de Estudios Turísticos. Estos datos consideran a los turistas que han tenido las Illes Balears como destino principal o secundario. La base mensual de la que parten los datos de algunas nacionalidades es relativamente pequeña. Por este motivo, los resultados han de ser considerados de forma orientativa más que como resultados representativos del total de la población de estudio.

*The figures for December were estimated based on variations observed in the low season (CITTIB) and the figures for 2008 Spanish tourists represent an estimate of passengers arriving on scheduled flights in 2008 by means of the application of corrective percentages obtained from surveys. The data of 2008 foreign tourists comes from FRONTUR (Survey of Tourist Movement at Frontiers) created by the Institute of Tourism Studies. These data include those tourists who have had the Balearic Islands as their main or secondary destination. The monthly database for some nationalities is relatively small. For this reason, the results must be considered as indicative rather than representative of the total population of the study.

dades absolutes / datos absolutos / absolute figures

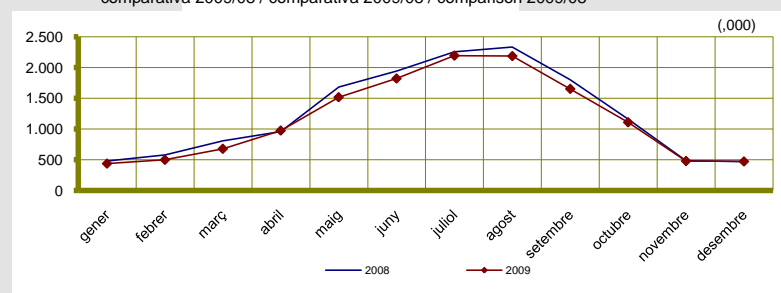
DESEMBRE / DICIEMBRE / DECEMBER*	INTERNACIONAL INTERNATIONAL		NACIONAL NATIONAL		INTERINSULAR INTER-ISLAND		TOTAL TOTAL	
		% 09/08		% 09/08		% 09/08		% 09/08
MALLORCA	157.400	▼ 5,0	208.638	▲ 3,9	22.238	▼ 4,5	388.276	▼ 0,4
IBIZA-FORMENTERA	4.548	▲ 16,3	34.019	▲ 3,6	13.159	▼ 4,5	51.726	▲ 2,4
MENORCA	717	▲ 24,3	23.213	▲ 11,7	10.382	▼ 1,9	34.312	▲ 7,4
ILLES BALEARS	162.665	▼ 4,4	265.870	▲ 4,5	45.779	▼ 3,9	474.314	▲ 0,4

2.000 passatgers més que al desembre de 2008.

2.000 pasajeros más que en diciembre de 2008.

2,000 more passengers than in December 2008.

comparativa 2009/08 / comparativa 2009/08 / comparison 2009/08



per procedència del vol / por procedencia del vuelo / by flight provenance

	MALLORCA			IBIZA			MENORCA			ILLES BALEARS			
	DIF. 09/08	% VAR.		DIF. 09/08	% VAR.		DIF. 09/08	% VAR.		DIF. 09/08	% VAR.		
Alemanys/ Alemanes/ German	104.067	-2.461	-2,3	1.486	901	154,0				105.553	-1.560	-1,5	Alemanys/ Alemanes/ German
Britànics/ Británicos/ British	19.338	-9.105	-32,0	1.909	203	11,9	702	139	24,7	21.949	-8.763	-28,5	Britànics/ Británicos/ British
Francesos/ Franceses/ French	2.327	17	0,7	30	-403	-93,1	4	3	300,0	2.361	-383	-14,0	Francesos/ Franceses/ French
Italians/ Italianos/ Italian	358	20	5,9	1.106	-72	-6,1	8			1.472	-52	-3,4	Italians/ Italianos/ Italian
Suïssos/ Suizos/ Swiss	6.668	-395	-5,6	5	-1	-16,7		-3	-100,0	6.673	-399	-5,6	Suïssos/ Suizos/ Swiss
Belgues/ Belgas/ Belgian	1.502	1.499	49.966,7	2	2					1.504	1.501	50.033,3	Belgues/ Belgas/ Belgian
Suecs/ Suecos/ Swedish	333	-489	-59,5							333	-489	-59,5	Suecs/ Suecos/ Swedish
Holandesos/ Holandeses/ Dutch		-9	-100,0								-9	-100,0	Holandesos/ Holandeses/ Dutch
Austríacs/ Austríacos/ Austrian	8.035	2.469	44,4	8	5	166,7				8.043	2.474	44,4	Austríacs/ Austríacos/ Austrian
Irlandesos/ Irlandeses/ Irish													Irlandesos/ Irlandeses/ Irish
Danesos/ Daneses/ Danish	1.796	-559	-23,7							1.796	-559	-23,7	Danesos/ Daneses/ Danish
Noruecs/ Noruegos/ Norwegian													Noruecs/ Noruegos/ Norwegian
Luxemburguesos/ Luxemburgueses/ Lux.	1	-215	-99,5	2	2					3	-213	-98,6	Luxemburguesos/ Luxemburgueses/ Lux.
Portuguesos/ Portugueses/ Portuguese	10.752	-646	-5,7							10.752	-646	-5,7	Portuguesos/ Portugueses/ Portuguese
Finlandesos/ Finlandeses/ Finnish													Finlandesos/ Finlandeses/ Finnish
Russos/ Rusos/ Russian	3	1	50,0							3	1	50,0	Russos/ Rusos/ Russian
Altres europeus/ Otros europeos/ Other EU	1.476	828	127,8				3	3		1.479	831	128,2	Altres europeus/ Otros europeos/ Other EU
Resta/ Resto/ Remaining	744	725	3.815,8					-2	-100,0	744	723	3.442,9	Resta/ Resto/ Remaining
ESTRANGERS/ EXTRANJEROS/ FOREIGNERS	157.400	-8.320	-5,0	4.548	637	16,3	717	140	24,3	162.665	-7.543	-4,4	ESTRANGERS/ EXTRANJEROS/ FOREIGNERS
ESpanyols/ ESPAÑoles/ SPANISH*	208.638	7.806	3,9	34.019	1.171	3,6	23.213	2.440	11,7	265.870	11.417	4,5	ESpanyols/ ESPAÑoles/ SPANISH*
TOTAL	366.038	-514	-0,1	38.567	1.808	4,9	23.930	2.580	12,1	428.535	3.874	0,9	TOTAL

*Trànsit nacional sense incloure l'interinsular

*Tráfico nacional sin incluir el interinsular

*National traffic not including inter-island

És possible que el nombre de passatgers procedents de punts internacionals sigui inferior al nombre de turistes corresponents. Això és a causa que per al càlcul de turistes estrangers es consideren els turistes que han arribat tant amb vols directes internacionals com amb vols procedents d'altres aeroports del territori espanyol

Es posible que el número de pasajeros procedentes de puntos internacionales sea inferior al número de turistas correspondientes. Esto es debido a que para el cálculo de turistas extranjeros se consideran los turistas que han llegado tanto con vuelos directos internacionales como con vuelos procedentes de otros aeropuertos del territorio español

It is possible that the number of passengers proceeding from international points would be lower than the corresponding number of tourists. This is because of the fact that both tourists arriving from direct international flights and those proceeding from other airports of Spain are reckoned for the calculation of foreign tourists

desembre
diciembre
December

2009

passatgers / pasajeros / passengers

ARRIBADA DE PASSATGERS PER VIA AÈRIA - ALEMANYA

LLEGADA DE PASAJEROS POR VÍA AÉREA - ALEMANIA
PASSENGER ARRIVALS BY AIR - GERMANY

evolució del trànsit cap a les Illes Balears / evolución del tráfico hacia las Illes Balears / evolution of traffic to Illes Balears

gener-desembre / enero-diciembre / January-December

REGIÓ / REGIÓN / REGION	ARRIBADES / LLEGADAS / ARRIVALS		DIF. 09/ 08	
	(,000)	(,000)	% VAR.	
Nordrhein - Westfalen	1.361,7	-96,2	-6,6	
Düsseldorf	520,0	-11,2	-2,1	
Köln	403,9	2,2	0,6	
Munster -Osnabruck	158,9	-13,8	-8,0	
Paderbon	139,9	-28,8	-17,1	
Dortmund	138,9	-44,6	-24,3	
Hessen	399,3	-15,6	-3,8	
Frankfurt/ Main	390,0	-9,7	-2,4	
Hahn	9,3	-5,9	-38,8	
Kassel	0,0	-0,0	-33,3	
Hansestädte	464,4	14,8	3,3	
Hamburg - Lübeck	341,2	1,3	0,4	
Bremen	123,2	13,6	12,4	
Bayern	430,6	-38,7	-8,2	
München	293,7	-28,4	-8,8	
Nüremberg	136,9	-10,3	-7,0	
Hof		-0,0	-100,0	
Niedersachen	255,2	-18,6	-6,8	
Hannover	255,2	-18,6	-6,8	
Berlin - Mecklenburg	315,0	-22,2	-6,6	
Berlin	306,5	-15,6	-4,8	
Rostock	8,5	-6,6	-43,6	
Baden-Württemberg	362,1	-12,4	-3,3	
Stuttgart	301,1	-31,4	-9,4	
Friedrichshafen	12,1	-1,8	-13,3	
Karlsruhe	49,0	20,8	73,8	
Sachsen - Anhalt	176,8	-25,8	-12,7	
Leipzig	114,9	-13,6	-10,6	
Dresden	61,9	-12,2	-16,4	
Saarland: Saarbrücken	45,4	-10,2	-18,3	
Thüringen: Erfurt	22,3	-6,4	-22,4	
Altres/ Otros/ Other	105,0	2,0	1,9	
Total	3.937,8	-229,2	-5,5	

229.200 passatgers menys que l'any passat.

229.200 pasajeros menos que el año pasado.

229,200 less passenger arrivals than last year.

ARRIBADA DE PASSATGERS PER VIA AÈRIA - REGNE UNIT

LLEGADA DE PASAJEROS POR VÍA AÉREA - REINO UNIDO
PASSENGER ARRIVALS BY AIR - UNITED KINGDOM

evolució del trànsit cap a les Illes Balears / evolución del tráfico hacia las Illes Balears / evolution of traffic to Illes Balears

gener-desembre / enero-diciembre / January-December

REGIÓ / REGIÓN / REGION	ARRIBADES / LLEGADAS / ARRIVALS		DIF. 09/ 08
	(,000)	(,000)	% VAR.
North England - North Wales	910,9	-135,5	-13,0
Manchester	455,2	-99,1	-17,9
Newcastle	179,3	-5,8	-3,1
Leeds	114,6	-1,5	-1,3
Teesside	7,7	-26,3	-77,3
Humberside	12,8	-4,5	-26,0
Liverpool - Blackpool	141,3	1,7	1,2
South East London	946,4	-97,4	-9,3
Gatwick	470,3	-103,7	-18,1
Luton	187,4	-19,9	-9,6
Standsted	254,7	29,0	12,8
Heathrow	33,9	-2,8	-7,5
Midlands - Central Wales	457,5	-61,2	-11,8
Birmingham	245,4	-44,1	-15,2
East Midlands	197,0	-10,2	-4,9
Norwich	15,1	-6,9	-31,3
South England - South Wales	288,0	-55,4	-16,1
Cardiff	87,5	-29,8	-25,4
Bristol	122,6	-14,8	-10,8
Bournemouth	37,9	-7,7	-16,9
Exeter	27,9	-2,1	-7,0
Southampton	12,0	-1,0	-7,7
Scotland	247,1	-48,1	-16,3
Glasgow - Prestwick	150,9	-51,8	-25,5
Edimburg	75,3	3,5	4,8
Aberdeen	20,9	0,2	1,0
Northern Ireland: Belfast	83,3	-13,8	-14,2
Altres/ Otros/ Other	41,3	-33,1	-44,5
Total	2.974,5	-444,4	-13,0

Disminució del 13,0% durant 2009 (-444.400 passatgers).

Disminución del 13,0% durante 2009 (-444.400 pasajeros).

13.0% fall during 2009 (-444,400 passengers).

ARRIBADA DE PASSATGERS PER VIA MARÍTIMA

LLEGADA DE PASAJEROS POR VÍA MARÍTIMA
PASSENGER ARRIVALS BY SEA

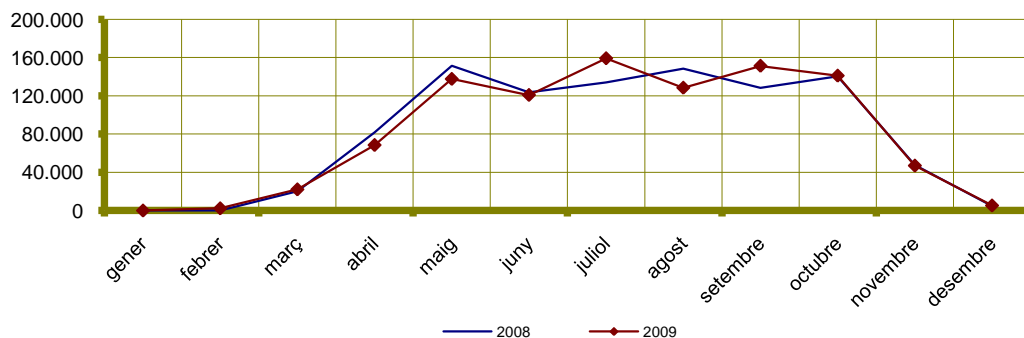
creuers turístics / cruceros turísticos / cruises

PORT / PUERTO / PORT	DESEMBRE / DICIEMBRE / DECEMBER		ACUMULATS / ACUMULADOS ACCUMULATED FIGURES		% VAR. 09/08
	2008	2009	2008	2009	
PALMA	4.807	3.632	797.902	803.758	0,7
BASE	2.213	3.617	331.914	246.705	-25,7
TRÀNSIT/ TRÁNSITO/ TRANSIT	2.594	15	464.503	564.511	21,5
ALCÚDIA			55		-100,0
BASE					
TRÀNSIT/ TRÁNSITO/ TRANSIT			55		-100,0
MAÓ		1.642	102.915	75.065	-27,1
BASE					
TRÀNSIT/ TRÁNSITO/ TRANSIT		1.642	103.574	76.245	-26,4
IBIZA			77.751	104.540	34,5
BASE				612	
TRÀNSIT/ TRÁNSITO/ TRANSIT			79.210	103.928	31,2
LA SAVINA			1.947	1.416	-27,3
BASE					
TRÀNSIT/ TRÁNSITO/ TRANSIT			1.947	1.416	-27,3
TOTAL	4.807	5.274	980.570	984.779	0,4

470 creueristes més que l'any passat.

470 cruceristas más que el año pasado.

470 more cruise passengers than last year.



desembre
diciembre
December

passatgers / pasajeros / passengers

2009

ARRIBADA DE PASSATGERS PER VIA MARÍTIMA

LLEGADA DE PASAJEROS POR VÍA MARÍTIMA
PASSENGER ARRIVALS BY SEA

línia regular / línea regular / regular sea line

PORT / PUERTO / PORT	DESEMBRE / DICIEMBRE / DECEMBER		ACUMULATS / ACUMULADOS ACCUMULATED FIGURES		% VAR. 09/08
	2008	2009	2008	2009	
PALMA	19.086	15.260	439.110	354.707	-19,2
ALCÚDIA	1.941	2.337	73.636	72.321	-1,8
MAÓ	1.496	1.319	89.047	77.180	-13,3
CIUTADELLA	1.621	2.110	92.148	89.044	-3,4
IBIZA	9.686	8.615	319.710	265.842	-16,8
SANT ANTONI	1.298		73.991	22.909	-69,0
TOTAL	35.128	29.641	1.087.642	882.003	-18,9

Descens del 15,6% amb 5.500 passatgers de línia regular menys que al desembre de 2008.

Descenso del 15,6% con 5.500 pasajeros de línea regular menos que en diciembre de 2008.

15.6% fall, with 5,500 less scheduled line passengers than in December 2008.

